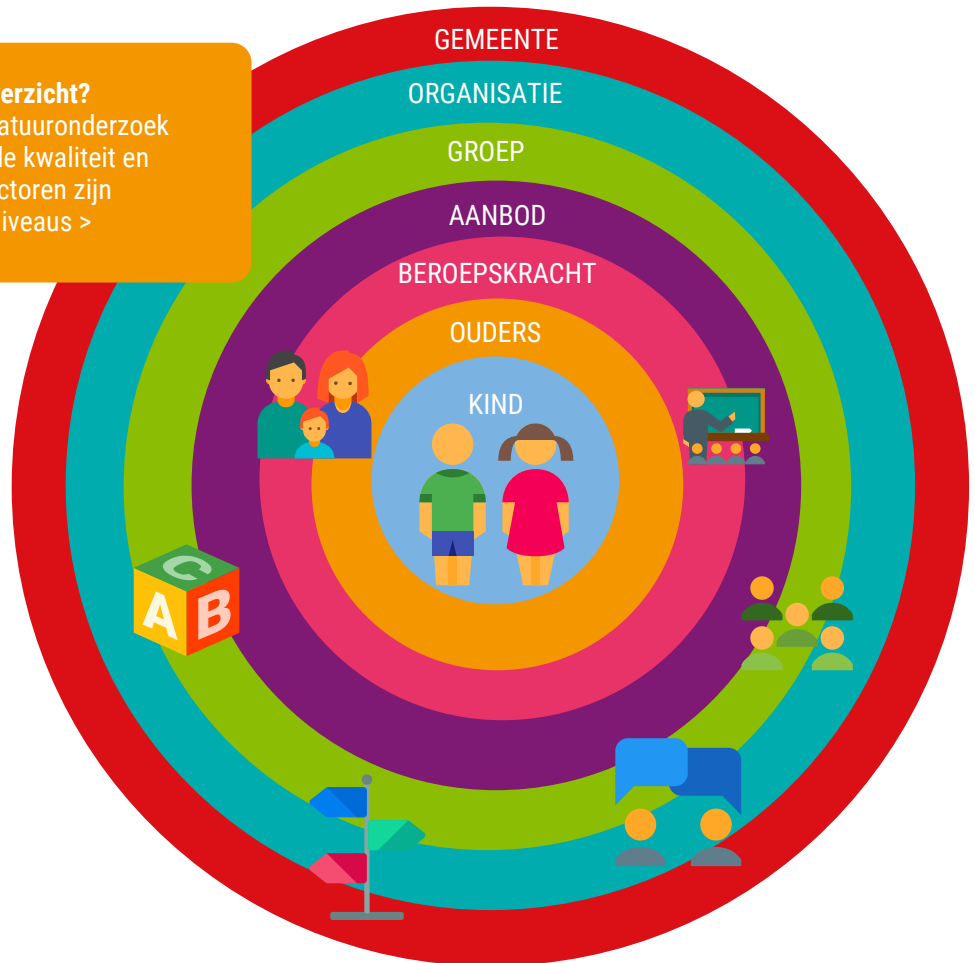


Wat draagt bij aan kwaliteit en effectiviteit van VVE?

Een overzicht van bevindingen uit recente literatuur

Wat kunt u vinden in dit overzicht?

Deze factsheet beschrijft een literatuuronderzoek naar factoren die bijdragen aan de kwaliteit en effectiviteit van VVE. Deze factoren zijn geordend op de volgende niveaus >



WAT WERKT IN VVE?

Voor deze factsheet is de recente (inter)nationale literatuur (wetenschappelijke studies, onderzoeksrapporten, adviesrapporten) bestudeerd om de volgende vraag te beantwoorden: "Welke factoren dragen bij aan de kwaliteit en effectiviteit van voor- en vroegschoolse educatie (VVE)?" Waar mogelijk is onderzoek van eigen bodem gebruikt, omdat de resultaten van deze onderzoeken het beste aansluiten bij het beleid en de praktijk van VVE in Nederland.

Er is gezocht naar factoren die van invloed zijn op:

- de **kwaliteit** van uitvoering van VVE
- de **effectiviteit** van VVE (de effecten op kinduitkomsten, zoals de Nederlandse taalontwikkeling, ontluikende geletterdheid en gecijferdheid en sociaal-emotionele ontwikkeling).

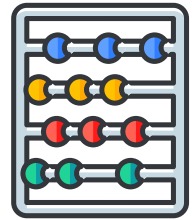
VVE wordt hier opgevat als het aanbieden van een speciaal, doelgericht ontwikkelingsstimulerend programma aan doelgroepeuters (2,5 tot 4 jaar) en doelgroepkleuters (groepen 1 en 2 van het basisonderwijs). Dit zijn kinderen die een risico lopen op (beginnende) onderwijsachterstanden op grond van minder gunstige sociale, culturele en economische thuisomstandigheden. De bedoeling van VVE is het bieden van extra ontwikkelkansen voor doelgroepkinderen, maar ook niet-doelgroepkinderen kunnen profiteren van VVE. VVE wordt bekostigd vanuit het (gemeentelijk) onderwijsachterstandenbeleid en in de praktijk verzorgd door kinderdagverblijven en peuteropvanglocaties (voorschoolse educatie) en basisscholen (vroegschoolse educatie) die samenwerken in een voorschool-constructie.

VOORAF

Hier kunt u lezen hoe dit overzicht tot stand is gekomen. VVE bestaat uit een complex geheel van werkwijzen, maatregelen, materialen, activiteiten, competenties en randvoorwaarden. Samen zouden deze op doelgerichte en planmatige wijze moeten bijdragen aan de brede ontwikkeling van jonge kinderen (doelgroeppeuters en -kleuters). Doelgroepkinderen krijgen hierdoor meer kans op een goede start in het basisonderwijs en daarmee ook op succesvolle school-, arbeids- en levensloopbanen.

In het meeste onderzoek naar VVE wordt gekeken of VVE invloed heeft op de verschillende ontwikkelingsgebieden van kinderen (bijv. woordenschat, Nederlandse taalontwikkeling, rekenkundige begrippen). Ook wordt er vaak gekeken of de effecten van VVE voor verschillende groepen kinderen (sekse, doelgroep, etniciteit e.d.) verschillend zijn. In Nederland is er tot nu toe nog vooral aandacht voor korte termijneffecten van VVE. In het buitenland wordt ook onderzoek gedaan naar de effecten op middellange (bijv. zitten blijven, overgang naar voortgezet onderwijs, diplomaniveau) en lange termijn (bijv. werk, delinquent gedrag, gezondheid, levensverwachting). Het nog lopende PreCOOL onderzoek zal de komende jaren meer uitsluitsel geven over de langere termijneffecten van VVE in Nederland.

Kortom, onderzoek levert een groot aantal factoren en uitkomsten die inzicht kunnen geven in de werking van VVE. In deze factsheet is een overzicht gemaakt van de werkzame factoren van VVE die worden beschreven in de literatuur. Tijdens het lezen van dit overzicht is het belangrijk om niet uit het oog te verliezen dat het gaat om losstaande factoren uit een groot complex geheel aan factoren, op verschillende niveaus, die onderzocht zijn op hun invloed op verschillende uitkomsten. Om toch inzicht te kunnen bieden in 'wat werkt' is in dit overzicht geprobeerd om de werkzame bestanddelen voor het complexe geheel van VVE uit te pluizen. Hiermee hopen we een deel van het antwoord te geven op de volgende vraag: Welke factoren op welk niveau dragen in welke mate bij aan kwaliteit en effectiviteit van VVE?



HOE STERK ZIJN DE AANWIJZINGEN?



Sterke aanwijzingen:

meerdere nationale en internationale wetenschappelijke studies vinden een effect



Redelijke aanwijzingen:

een of enkele studies, nationaal en/of internationaal, vinden een effect



Enkele aanwijzingen:

het bewijs is minder sterk, bijvoorbeeld omdat de onderzoeksmethode minder wetenschappelijk verantwoord is of omdat de bevindingen inconsistent zijn

De factoren zijn geordend op de volgende niveaus:

KIND, OUDERS, BEROEPSKRACHT, AANBOD, GROEP, ORGANISATIE EN GEMEENTE

KIND



Sekse

Er is geen sterk bewijs dat jongens of meisjes meer profiteren van VVE. Er zijn wel redelijke aanwijzingen dat jongens in de onderbouw van de basisschool minder vaak blijven zitten wanneer zij in de peuterleeftijd VVE hebben gevolgd. Voor meisjes werd dit resultaat niet gevonden. *Melhuish 2015, Akgunduz 2016*



Etniciteit en thuistaal

Kinderen met een niet-westerse achtergrond en kinderen die thuis naast het Nederlands, of in plaats van Nederlands, een andere taal spreken, groeien sneller in hun woordenschat door VVE dan andere kinderen. *Veen & Leseman 2016*



Doelgroepstatus

Kinderen met een doelgroepstatus (in dit geval: ouders met een lage opleiding, niet-Westerse etniciteit of niet-Nederlandse thuistaal) nemen over het algemeen vaker deel aan VVE-voorzieningen met een hogere structurele en proceskwaliteit. Dat komt onder andere omdat voorzieningen met veel doelgroepkinderen vaak meer financiële middelen van de gemeente krijgen om kwaliteit te bieden dan voorzieningen met weinig doelgroepkinderen. Er worden redelijke aanwijzingen gevonden dat doelgroepkinderen van deze hogere kwaliteit profiteren. Dit geldt alleen voor de voorschool (peuteropvang), niet voor de vroegschool (basisonderwijs). *Leseman 2017, Leseman & Veen 2016*



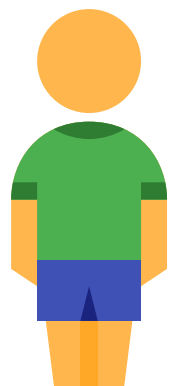
Gezinsituatie

Er zijn sterke aanwijzingen om aan te nemen dat kinderen uit gezinnen met grotere achterstand (lage sociaal-economische status, lage opleiding, niet-Westerse achtergrond) meer profiteren van VVE dan andere kinderen (d.w.z. meer vooruitgang boeken op taal, rekenen, aandacht, sociaal-emotioneel). *Leseman 2017, Melhuish 2015, Sylva 2014, Tucker 2012*



Startleeftijd

Starten met VVE bij een leeftijd tussen 2 en 3 jaar is effectiever dan starten op een oudere leeftijd. De aanwijzingen hiervoor zijn redelijk. Ze komen echter uit internationale studies, die niet altijd vergelijkbaar zijn met de Nederlandse situatie. *Melhuish 2015*



OUDERS



Ouderbetrokkenheid

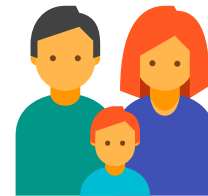
Het betrekken van ouders bij de ontwikkeling van hun kinderen is goed voor de ontwikkeling. Voorbeelden hiervan zijn het meegeven van thuisopdrachten, (coachings)gesprekken, voorleesactiviteiten e.d. Er zijn sterke aanwijzingen in binnen- en buitenlands onderzoek om dit aan te nemen.

Menheere 2010

Huisbezoeken

In onderzoek worden redelijke aanwijzingen gevonden dat het aanvullen van een VVE-programma met huisbezoeken aan het gezin goed is voor de ontwikkeling. Deze huisbezoeken kunnen bijvoorbeeld uitgevoerd worden door een professional van de VVE-voorziening. (Zie ook Aanvulling met thuisprogramma bij Aanbod).

Melhuish 2015



BEROEPSKRACHT



Opleidingsniveau

Voorzieningen waarin ook hoger opgeleide pedagogisch medewerkers werkzaam zijn bieden een hogere emotionele en educatieve proceskwaliteit (bijvoorbeeld betere interacties met de kinderen). In Nederland zijn hier redelijke aanwijzingen voor, internationaal is er sterk(er) bewijs. In de pilot Startgroepen wordt de HBO'er op de groep ervaren als een meerwaarde voor de voorschool.

Melhuish 2015, Slot 2015, Veen & Leseman 2015, Slot 2017, Slot 2018, Oberon 2015

Taal- en interactievaardigheden

Pedagogisch medewerkers moeten bepaalde vaardigheden hebben om de taaldoelen uit een VVE-programma te vertalen naar een effectief leerproces. Er zijn redelijke aanwijzingen dat de taal- en interactievaardigheden van beroepskrachten in de voorschool te verbeteren zijn met professionaliseringsactiviteiten.

Suijkerbuijk en Kuiken (2010), Egert 2015



AANBOD (programma & interactie)



Gebruik van een VVE-programma

Het gebruik van een VVE-programma in de voorschool leidt tot betere kinduitkomsten (cognitief, sociaal-emotioneel). Ook hebben voorzieningen die gebruik maken van een VVE-programma een hogere structurele kwaliteit, maar niet per se een merkbaar hogere proceskwaliteit. Hier zijn redelijke aanwijzingen voor in onderzoek.

Leseman 2017, Leseman 2016, Veen 2000, Veen 2006, Veen 2017, Slot 2015, Slot 2017



Aanvulling met thuisprogramma

Er zijn redelijke aanwijzingen dat centrum-programma's en combinaties van centrum- en gezinsgerichte programma's (bijv. Opstap(je)) leiden tot betere kinduitkomsten dan alleen gezinsgerichte programma's. Dit geldt voor de cognitieve ontwikkeling van het kind. (Zie ook huisbezoeken bij Ouders). *Blok 2005*



Educatieve kwaliteit

Een hogere educatieve kwaliteit hangt samen met betere kinduitkomsten (Nederlandse taalvaardigheid, rekenvaardigheid, selectieve aandacht). Hier zijn sterke aanwijzingen voor.

De Haan 2011, De Haan 2013, Henrichs 2016, Leseman 2017, Leseman 2016, Melhuish 2015



Emotionele kwaliteit

Er zijn redelijke aanwijzingen dat een hogere emotionele kwaliteit samenhangt met betere kinduitkomsten.

Leseman 2017, Leseman Veen 2016



Spelverrijking en fantasiespel

Begeleide spelactiviteiten op de voorschool hangen samen met betere kinduitkomsten op woordenschat, rekenvaardigheden en de spelwerkhouding. Hiervoor zijn redelijke aanwijzingen.

Leseman 2017, Leseman 2016



Programma omvang (duur en intensiteit)

Het volgen van een VVE-programma voor de duur van twee jaar of meer zorgt voor betere uitkomsten in vergelijking met kortere trajecten. Hiervoor zijn redelijke aanwijzingen te vinden in onderzoek. *Shah 2017, Sylva 2014, Li 2013*

Er zijn enige aanwijzingen om aan te nemen dat een hogere intensiteit van het programma (aantal uren per week/dag) samenhangt met betere kinduitkomsten. *Melhuish 2015, Oberon 2015*



AANBOD (programma & interactie)

Activiteitenaanbod



Er zijn redelijke aanwijzingen dat voorscholen die in hun programma veel instructiemomenten inbouwen een hogere proceskwaliteit op de groep hebben. Daartegenover staat dat voorscholen die veel vrij spel in hun programma bieden een lagere proceskwaliteit hebben. Dit kan vervolgens weer samenhangen met minder positieve effecten voor de kindontwikkeling. *De Haan 2011, Leseman & Slot 2013, Slot 2018, Veen & Leseman 2015, Slot 2018*

Doorgaande lijn



Een goede doorgaande lijn (bijvoorbeeld afstemming, delen van ervaringen) is essentieel voor het aanbieden van kwaliteit aan 2-6 jarigen. Veel kinderen ervaren nu nog een daling in kwaliteit bij de overstap van voor- naar vroegschool. Hier zijn redelijke aanwijzingen voor te vinden in de literatuur. Uit de pilot Startgroepen blijkt dat meer regie bij de basisschool en één locatie voor voor- en vroegschool als positief wordt ervaren. *Veen 2017, Oberon 2015*



GROEP

Groepssamenstelling



Achterstandskinderen zouden meer van VVE profiteren in heterogene/gemengde groepen dan in homogene achterstandsgroepen. Doelgroepkinderen kunnen in gemengde groepen leren van reguliere kinderen. Hiervoor zijn redelijke aanwijzingen te vinden in de literatuur. *De Haan 2011, De Haan 2013, Melhuish 2015*

Ander onderzoek toont aan dat op groepen met relatief veel doelgroepkinderen de structurele en proceskwaliteit gemiddeld genomen hoger is, waarschijnlijk omdat er in deze groepen meer geïnvesteerd wordt. *Leseman 2017, Leseman & Veen 2017*

Groepering



Er zijn redelijke aanwijzingen dat het werken in kleine groepjes samenhangt met betere educatieve kwaliteit voor de kinderen vergeleken met het werken met de hele groep. *Melhuish 2015*

Groepsgrootte



In de literatuur wordt niet direct gevonden dat groepsgrootte samenhangt met emotionele en educatieve proceskwaliteit. Dit zou kunnen komen doordat deze samenhang toe te wijzen is aan andere factoren, zoals het aantal beroepskrachten op de groep, het werken met een VVE-programma, etc.

Leseman & Slot 2013, Melhuish 2015, Slot 2015, Veen & Leseman 2015, Slot 2017, Slot 2018

Beroepskracht-kind ratio



In de literatuur wordt geen duidelijk antwoord gegeven op de vraag of een lagere beroepskracht-kind ratio samenhangt met een betere educatieve kwaliteit en positieve uitkomsten voor het kind. Het is moeilijk om in Nederlands onderzoek verschillen te bekijken, omdat de beroepskracht-kind ratio wettelijk vastligt en dus over het algemeen overal gelijk is. Er zijn wel redelijke aanwijzingen om aan te nemen dat een dubbele bezetting van 2-3 dagdelen per week op kleutergroepen samenhangt met een betere Nederlandse taalontwikkeling van kinderen.

Leseman & Slot 2013, Leseman & Veen 2016, Melhuish 2015, Slot 2015, Veen & Leseman 2015, Slot 2017, Slot 2018, Karssen 2013



ORGANISATIE

Type organisatie



Peuterspeelzalen / peuteropvanglocaties lijken gemiddeld hoger te scoren op educatieve kwaliteit dan kinderdagverblijven. Ze scoren niet hoger op emotionele kwaliteit. Er zijn redelijke aanwijzingen voor dit verschil in type organisatie. *Leseman & Veen 2016, Slot 2017*

Professionalisering



Het bijscholen en het professionaliseren van de medewerkers en organisatie draagt bij aan het verbeteren van de educatieve kwaliteit. Hiervoor zijn sterke aanwijzingen te vinden. De literatuur laat drie kernelementen van professionele ontwikkeling zien die belangrijk zijn: permanentie, gezamenlijkheid en reflectie. *Slot 2015, Henrichs 2016, Slot 2018*

Lerend netwerk



Er zijn redelijke aanwijzingen om aan te nemen dat het creëren van een lerend netwerk een positief effect heeft op professionalisering. Dit hangt op haar beurt weer samen met een hogere educatieve kwaliteit. *Henrichs & Leseman 2016, Henrichs 2016*

Personeelsbezetting



Een organisatie die werkt met een vaste groep medewerkers met weinig personeelwisselingen hangt samen met een hogere kwaliteit van het proces op de groepen. Hiervoor zijn redelijke aanwijzingen te vinden in onderzoek. *Melhuish 2015, De Schipper 2003*

Pedagogisch leiderschap



Effectief pedagogisch leiderschap versterkt de professionaliteit van beroepskrachten. Dit beïnvloedt de kwaliteit op de groep positief. Er is geen Nederlands onderzoek naar het effect van pedagogisch leiderschap, daarom zijn de aanwijzingen hiervoor redelijk te noemen. *Siraj-Blatchford 2006, Siraj-Blatchford 2014*



GEMEENTE

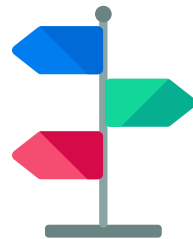


Kwaliteitsgedreven VVE-beleid

Er zijn redelijke aanwijzingen in de literatuur om te stellen dat gemeenten waar de gemiddelde kwaliteit van het VVE-beleid hoger is, de VVE-kwaliteit op de locaties ook hoger is. Effectief VVE-beleid van gemeenten die "voorlopen" wordt gekenmerkt door:

- Sterke regierol
- Stellen van aanvullende kwaliteitseisen aan locaties
- VVE is onderdeel van een brede beleidsvisie op onderwijs en zorg
- Schaalgrootte (voldoende doelgroepkinderen, niet te veel partners)
- Hoge ambities met duidelijke doelen als sturingsmiddel
- Focus op goede kwaliteit wordt gedeeld
- Inzet op VVE-deskundigheid (coaches, coördinatoren)
- Goede relaties tussen gemeentelijke partners (lerend netwerk)
- Commitment (van wethouder tot werkvloer)

Inspectie van het onderwijs 2016, Slot 2018.



LITERATUUR

Akgunduz, Y.E. & Heijnen, S. (2016). Impact of funding targeted pre-school interventions on school readiness: Evidence from the Netherlands. CPB discussion paper nr. 328. Den Haag: Sociaal Cultureel Planbureau. <https://www.cpb.nl/sites/default/files/publicaties/download/cpb-discussion-paper-328-impact-funding-targeted-pre-school-interventions-school-readiness.pdf>

Blok, H., Fukkink, R. G., Gebhardt, E. C., & Leseman, P. P. (2005). The relevance of delivery mode and other programme characteristics for the effectiveness of early childhood intervention. *International Journal of Behavioral Development*, 29(1), 35-47. https://www.researchgate.net/profile/Henk_Blok/publication/254238743_The_relevance_of_delivery_mode_and_other_programme_characteristics_for_the_effectiveness_of_early_childhood_intervention/links/541fd42a0cf203f155c26728.pdf

Egert, F. (2015). Meta-analysis on the impact of in-service professional development programs for preschool teachers on quality ratings and child outcomes, XIII, 212 S. : Ill., graph. Darst. https://www.researchgate.net/profile/Franziska_Egert/publication/292192129_Meta-analysis_on_the_impact_of_in-service_professional_development_programs_for_preschool_teachers_on_quality_ratings_and_child_outcomes/links/57580a7808aef6cbe3626fe9.pdf

Economische Statistische Berichten (2017). Thema: Jong leren. Jaargang 102, nummer 4747, maart 2017. <https://esb.nu/>

Fukkink, R., Jilink, L., & Oostdam, R. (2015). Met een blik op de toekomst: Een meta-analyse van de effecten van vve op de ontwikkeling van kinderen in Nederland. Amsterdam: Hogeschool van Amsterdam. https://pure.uva.nl/ws/files/2616833/172686_met_een_blik_op_de_toekomst_Fukkink_Jilink_Oostdam_2015_meta_analyse_van_de_effecten_van_VVE_op_kinderen_in_Nederland.pdf

Haan, A.K.E. de, Leseman, P.P.M. & Elbers, E. (2011). Pilot gemengde groepen 2007-2010. Onderzoeksrapportage oktober 2011. Utrecht: Universiteit Utrecht. <https://www.bvekenis.nl/Bibliotheek/15-0326.pdf>

Haan, A.K.E. de & Tuijl, C. van (2011). Besteding onderwijstijd voor- en vroegschool. De leidster/leerkracht doet ertoe. *De Wereld van het Jonge Kind*, 2, 22-25. <https://www.saxion.nl/wps/wcm/connect/733220cc-84c6-4965-ba0a-d2930269bf5f/2011+vve+De+leidster-leerkracht+doet+ertoe.pdf?MOD=AJPERES>

De Haan, A.K.E., Elbers, E., & Leseman, P.P.M. (2013). Teacher and child-managed academic activities in preschool and kindergarten and their influence on children's gains in emergent academic skills. *Journal of Research in Childhood Education*, 28(1), 43-58. <https://doi.org/10.1080/02568543.2013.851750>

Henrichs, L. & Leseman, P. (2016). Onderzoeksrapport VVE Utrecht 2012-2015. Wetenschap en Werkveld ontmoeten elkaar in actieonderzoek. Utrecht: Universiteit Utrecht. https://www.uu.nl/sites/default/files/vve_utrecht_onderzoek_henrichsleseman.pdf

Henrichs, L.F., Slot, P.L., & Leseman, P.P.M. (2016). Professionele ontwikkeling in voorschoolse voorzieningen. Een literatuurstudie naar doeltreffende professionaliseringsvormen en -activiteiten. Utrecht: Universiteit Utrecht. <https://www.rijksverheid.nl/documenten/rapporten/2016/12/09/professionele-ontwikkeling-in-voorschoolse-voorzieningen>

Inspectie van het Onderwijs (2016). Investeren loont! Eindrapportage monitor kwaliteit voor- en vroegschoolse educatie in de 37 grote steden in 2015/2016. Utrecht: Inspectie van het Onderwijs. <https://www.onderwijsinspectie.nl/actueel/nieuws/2017/02/21/eindmonitor-kwaliteit-voor-en-vroegschoolse-educatie-g37-2015-2016>

Karssen, M., Van der Veen, I., Veen, A., Van Daalen, M. & Roeleveld, J. (2013). Effecten van deelname aan en kwaliteit van voor- en vroegschoolse educatie op de ontwikkeling van kinderen. Amsterdam: Kohnstamm Instituut. http://www.kohnstammstituut.uva.nl/pre-cool.nl/assets/kohnstamm_894.pdf

Leseman, P. P. M., Mulder, H., Verhagen, J., Broekhuizen, M., van Schaik, S. D. M., & Slot, P.L. (2017). Effectiveness of Dutch targeted preschool education policy for disadvantaged children in H. P. Blossfeld, N. Kulic, J. Skopek, & M. Triventi, (Eds.) *Childcare, Early Education, and Social Inequality – An international perspective*. Celtenham, UK: Edward Elgar. <https://www.elgaronline.com/view/9781786432087.00019.xml>

Leseman, P. & Slot, P. (2013). Kwaliteit en curriculum van voorschoolse opvang en educatie in Nederland. Relaties met structurele kenmerken, organisatiekenmerken en gebruik van educatieve programma's. Utrecht: Utrecht: Afdeling Orthopedagogiek Cognitieve en Motorische Ontwikkelingsproblemen, Universiteit Utrecht. [http://www.kohnstammstituut.uva.nl/pre-cool.nl/assets/leseman-slot-\(2013\)-bopo-project-413-09-072.pdf](http://www.kohnstammstituut.uva.nl/pre-cool.nl/assets/leseman-slot-(2013)-bopo-project-413-09-072.pdf)

Leseman, P. & Veen, A. (2016). Ontwikkeling van kinderen en relatie met kwaliteit van voorschoolse voorzieningen. Resultaten uit het pre-COOL cohortonderzoek. Amsterdam: Kohnstamm Instituut. http://www.kohnstammstituut.uva.nl/pre-cool.nl/assets/kohnstamm_947.pdf

Li, W., Farkas, G., Duncan, G. J., Burchinal, M. R., & Vandell, D. L. (2013). Timing of high-quality child care and cognitive, language, and preacademic development. *Developmental Psychology*, 49(8), 1440-1451. <https://www.ncbi.nlm.nih.gov/pmc/articles/PMC4034459/>

Melhuish, E., Ereky-Stevens, K., Petrogiannis, K., Ariescu, A., Penderi, E., Rentzou, K., Tawel, A., Broekhuizen, M., Slot, P., & Leseman, P. (2015). A review of the research on the effects of early childhood education and care (ECEC) on development. Oxford/Utrecht: Project CARE. https://dspace.library.uu.nl/bitstream/handle/1874/326604/new_version_CARE_WP4_D4_1_Review_on_the_effects_of_ECEC.pdf?sequence=1&isAllowed=y

LITERATUUR

- Menheere, A. & Hooge, E. (2010). De betrokkenheid van ouders bij het schoolen van hun kinderen. Een literatuurstudie naar de betekenis van ouderbetrokkenheid voor de schoolse ontwikkeling van kinderen. Amsterdam: Hogeschool van Amsterdam / Kenniscentrum Onderwijs en Opvoeding.
- Oberon (2015). Implementatie-onderzoek startgroepen peuters. Eindrapportage: verslag van de derde en laatste meting. Utrecht: Oberon. <https://www.oberon.eu/data/upload/Portfolio/files/eindrapport-implementatie-onderzoekstartgroepen-dig-versie.pdf>
- Onderwijsraad (2015). Een goede start voor het jonge kind. Den Haag: Onderwijsraad. <https://www.onderwijsraad.nl/upload/documents/tinymce/Een-goede-start-voor-het-jonge-kind.pdf>
- Paulussen-Hoogeboom, M.C., Van Bergen, C.T.A., & De Weerd, M. (2016). Inventarisatie beschikbare gegevens over kwaliteit en effectiviteit van VVE in de G37. Amsterdam: Regioplan. <https://www.rijksoverheid.nl/documenten/rapporten/2016/05/01/inventarisatie-beschikbare-gegevens-over-kwaliteit-en-effectiviteit-van-vve-in-de-g37>
- Schipper, J.C. de, Tavecchio, L.W.C., Van IJzendoorn, M.H., & Linting, M. (2003). The relation of flexible child care to quality of center day care and children's socio-emotional functioning: A survey and observational study. *Infant Behaviour and Development*, 26, 300-325. [https://doi.org/10.1016/S0163-6383\(03\)00033-X](https://doi.org/10.1016/S0163-6383(03)00033-X)
- SER (2016). Gelijk goed van start. Visie op het toekomstige stelsel van voorzieningen voor jonge kinderen. Den Haag: Sociaal Economische Raad. <https://www.ser.nl/nl/publicaties/adviezen/2010-2019/2016/gelijk-goed-van-start.aspx>
- Shah, H. K., Domitrovich, C.E., Morgan, N.R., Moore, J.E., Cooper, B. R., Jacobson, L., & Greenberg, M.T. (2017). One or two years of participation: Is dosage of an enhanced publicly funded preschool program associated with the academic and executive function skills of low-income children in early elementary school? *Early Childhood Research Quarterly*, 40, 123-137. <http://dx.doi.org/10.1016/j.ecresq.2017.03.004>
- Siraj-Blatchford, I. & Manni, L. (2006). *Effective Leadership in the Early Years Sector (ELEYS) Study*. London: University of London/Institute of Education.
- Siraj-Blatchford, I. & Hallet, E. (2014). *Effective and Caring Leadership in the Early Years*. London: SAGE Publications Ltd.
- Slot, P.L., Leseman, P.P.M., Verhagen, J. & Mulder, H. (2015). Associations between structural quality and process quality in Dutch early childhood education and care. *Early Childhood Research Quarterly*, 33, 64-76. <https://doi.org/10.1016/j.ecresq.2015.06.001>
- Slot, P. L., Boom, J., Verhagen, J., & Leseman, P. P. (2017). Measurement properties of the CLASS Toddler in ECEC in The Netherlands. *Journal of Applied Developmental Psychology*, 48, 79-91. <https://dspace.library.uu.nl/bitstream/handle/1874/348074/toddler.pdf?sequence=1>
- Slot, P. L. (2018). Literature review Early Childhood Education and Care quality: relations between structural characteristics at different levels and process quality. OECD: Paris.
- Suijkerbuijk, E. & Kuiken, F. (2010). *Professionele expertise taal en vve*. Amsterdam: Universiteit van Amsterdam.
- Sylva, K., Melhuish, E., Sammons, P, Siraj, I., & Taggart, B. (2014). Students' educational and developmental outcomes at age 16. Effective pre-school, primary, and secondary education (EPPSE 3-16) Project. Oxford: University of Oxford, Department of Education. https://www.gov.uk/government/uploads/system/uploads/attachment_data/file/351496/RR354_-_Students_educational_and_developmental_outcomes_at_age_16.pdf
- Tucker-Drob, E.M. (2012). Preschools reduce early academic achievement gaps: a longitudinal twin approach. *Psychological Science*, 23, 310-319. <http://dx.doi:10.1177/0956797611426728>
- Van Tuijl, C., Leseman, P.P.M. & Rispens, J. (2001). Efficacy of an intensive home-based educational intervention program for 4-6 year old ethnic minority children in the Netherlands. *International Journal of Behavioral Development*, 25(2), 148-159. https://dspace.library.uu.nl/bitstream/handle/1874/11208/tuijl_2001_efficacy.pdf?sequence=2
- Veen, A., Roeleveld, J., & Leseman, P. (2000). *Evaluatie van Kaleidoscoop en Piramide*. Eindrapportage. Amsterdam: SCO-Kohnstamm Instituut. SCO-rapport 576. <http://www.kohnstammstituut.uva.nl/assets/sco576.pdf>
- Veen, A., Fukink, R. & Roeleveld, J. (2006). *Evaluatie van Startblokken en Basisontwikkeling*. Implementatie en effecten van het programma Startblokken en Basisontwikkeling in het kader van Voor- en Vroegschoolse Educatie. Eindrapportage. Amsterdam: SCO-Kohnstamm Instituut. SCO-rapport 751. <http://www.kohnstammstituut.uva.nl/assets/sco751.pdf>
- Veen, A. & Leseman, P. (2015). *Pre-COOL cohortonderzoek*. Resultaten over de voorschoolse periode. Amsterdam: Kohnstamm Instituut. <http://www.kohnstammstituut.uva.nl/assets/ki932.pdf>
- Veen, A. & Leseman, P. (2016). *Ontwikkeling van kinderen en relatie met kwaliteit van voorschoolse instellingen*. Resultaten uit het pre-COOL cohortonderzoek. Amsterdam: Kohnstamm Instituut.
- Veen, A., Van der Veen, I., Van Schaik, S., & Leseman, P. (2017). *Kwaliteit in kleutergroepen en de relatie met ontwikkeling van kinderen*. Resultaten uit het pre-COOL cohortonderzoek. Amsterdam: Kohnstamm Instituut. https://www.eerstekamer.nl/overig/20171124/resultaten_uit_het_pre_cool/document
- Veer, I., Luijten, H., Van Tuijl, C., & Slegers, P. (2016). *Effectonderzoek Pilot Startgroepen voor peuters*. Eindrapportage 2016. Enschede: Universiteit Twente. <https://www.rijksoverheid.nl/documenten/rapporten/2016/06/06/effectonderzoek-pilot-startgroepen-voor-peuters>