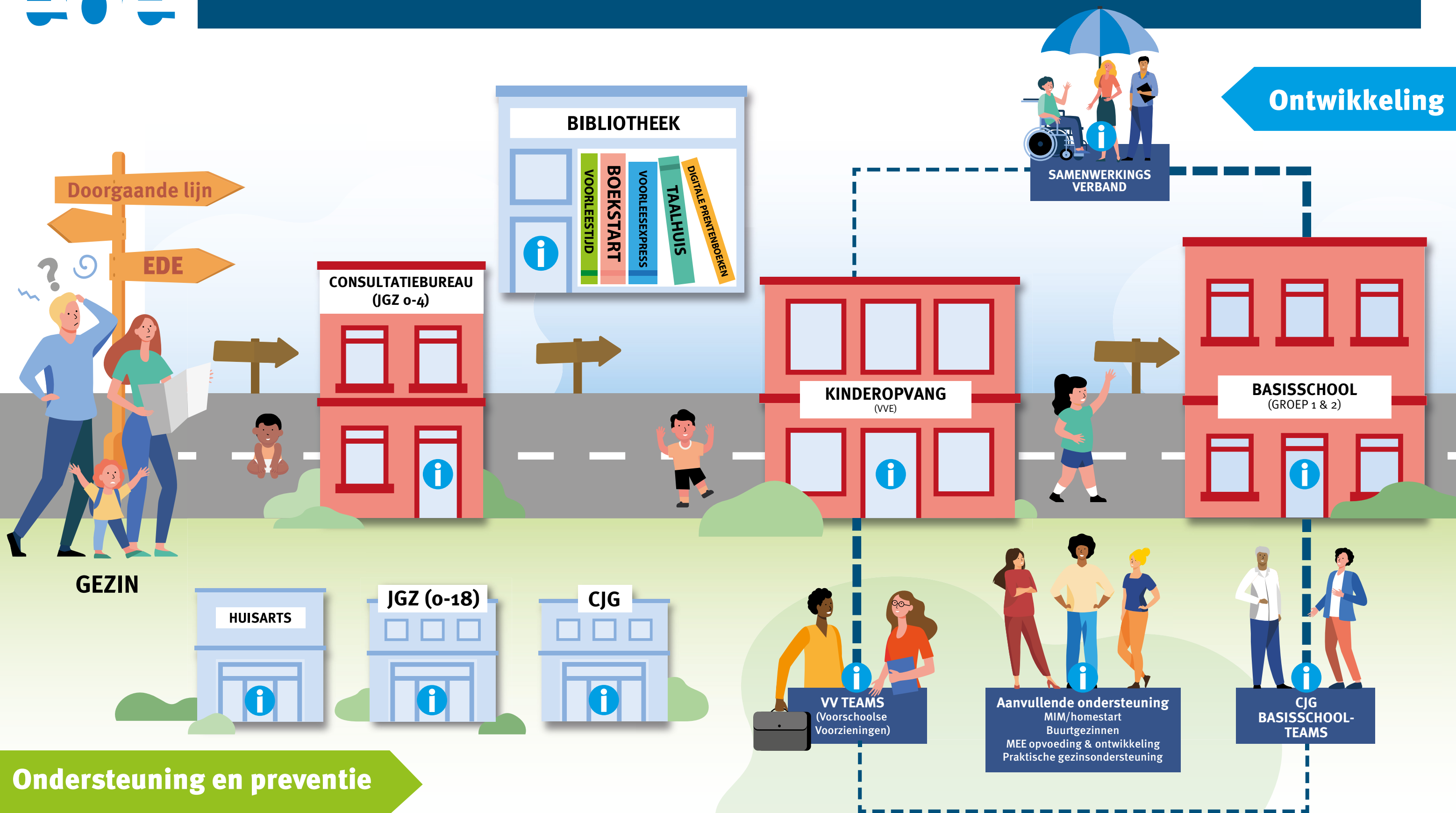


# Een sterke start voor kinderen van 0-6 jaar

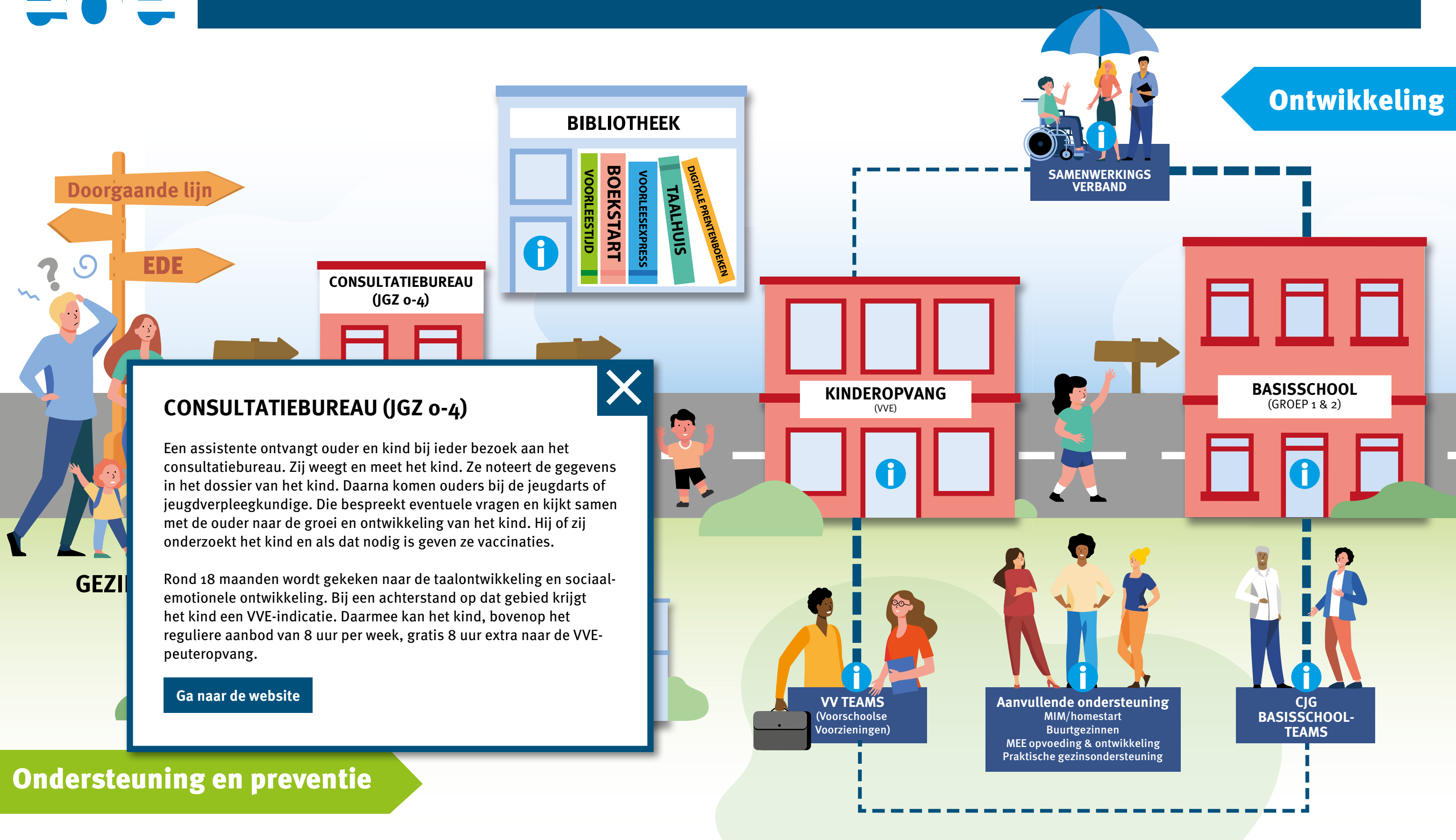
In Ede werken we samen met ouders om alle kinderen al vanaf jonge leeftijd een gelijke maar vooral sterke start te bieden: ondersteuning bij opvoeding, zorgvragen en (taal)ontwikkeling. In dit overzicht wijzen we professionals en ouders de weg.



Er zijn veel initiatieven die bijdragen aan de ontwikkeling van het jonge kind. Je vindt een compleet en actueel overzicht op de sociale kaart van Gemeente Ede.

# Een sterke start voor kinderen van 0-6 jaar

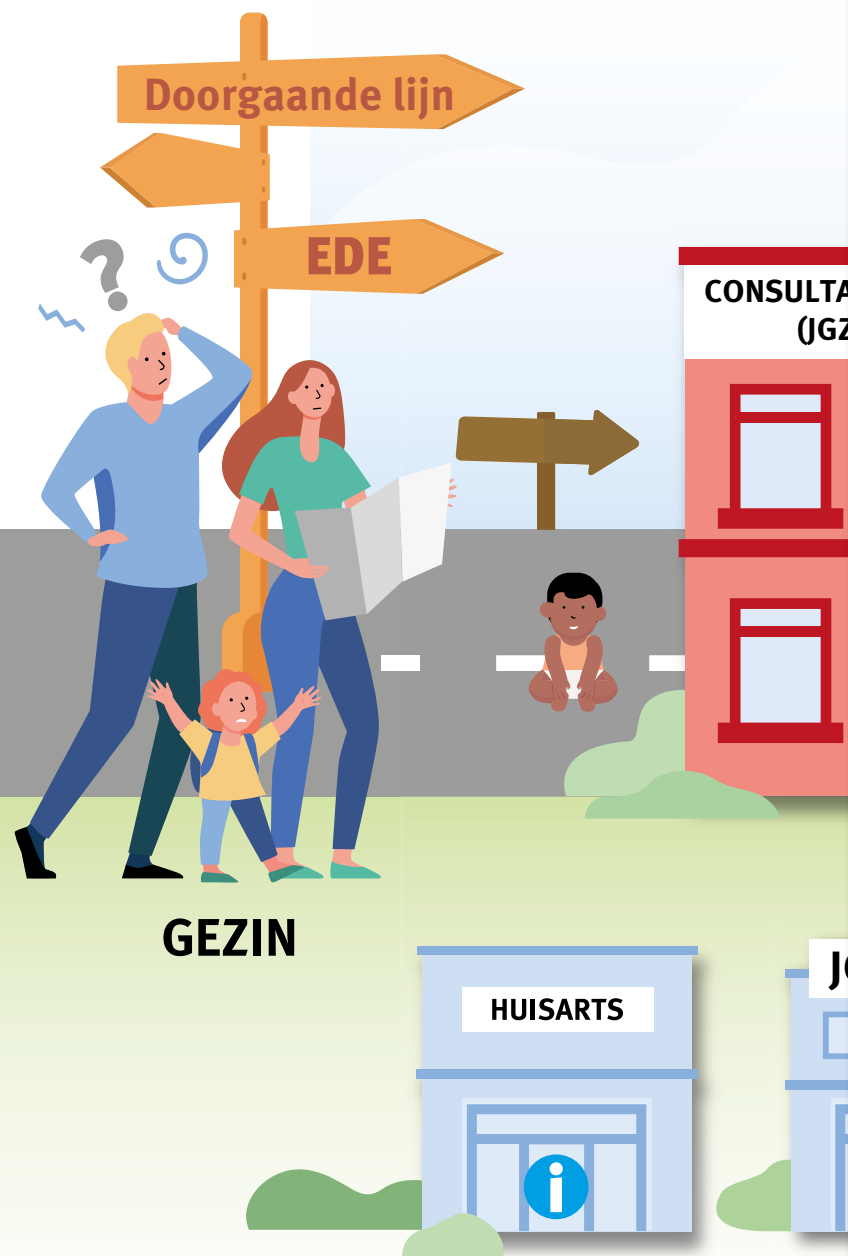
In Ede werken we samen met ouders om alle kinderen al vanaf jonge leeftijd een gelijke maar vooral sterke start te bieden: ondersteuning bij opvoeding, zorgvragen en (taal)ontwikkeling. In dit overzicht wijzen we professionals en ouders de weg.



Er zijn veel initiatieven die bijdragen aan de ontwikkeling van het jonge kind. Je vindt een compleet en actueel overzicht op de sociale kaart van Gemeente Ede.

# Een sterke start voor kinderen van 0-6 jaar

In Ede werken we samen met ouders om alle kinderen al vanaf jonge leeftijd een gelijke maar vooral sterke start te bieden: ondersteuning bij  als en ouders de weg.



Ondersteuning en preventie

## BIBLIOTHEEK (CULTURA)

Voor een bezoek aan de bibliotheek, of het lekker lezen, hoef je geen lid te zijn! Dat is gratis. Wil je wel boeken lenen en mee naar huis nemen: tot 18 jaar is een bibliotheekabonnement gratis.

[Ga naar de website](#)

## OVERIGE INFORMATIE & RELEVANTE LINKS

### De VoorleesExpress

De VoorleesExpress zorgt ervoor dat kinderen van 2 tot 8 jaar met een taalachterstand extra aandacht krijgen. We lezen voor, doen taalspelletjes en gaan samen met de ouders aan de slag met taal en leesplezier. Dat doen we door het gezin (thuis) te ontmoeten maar ook door digitale contactmomenten.

[Ga naar de website](#)

### Voorleestijd

Voorleestijd voor peuters. Kom genieten van de mooiste verhalen. Gewoon inlopen als je zin en tijd hebt!

[Ga naar de website](#)

### Digitale prentenboeken

Digitale prentenboeken zorgen ervoor dat peuters en kleuters het verhaal beter begrijpen en gemakkelijker nieuwe woorden en zinsconstructies leren. Zowel verhaalbegrip en expressieve woordenschat worden ermee gestimuleerd.

[Ga naar de website](#)

[Ga naar de website](#)

Je kunt inloggen met je pasgegevens als je een bibliotheekabonnement hebt.

### Taalhuis

Voor volwassenen: Wil je oefenen met spreken, lezen, schrijven of heb je digitale vragen? Je bent van harte welkom in het taalhuis.

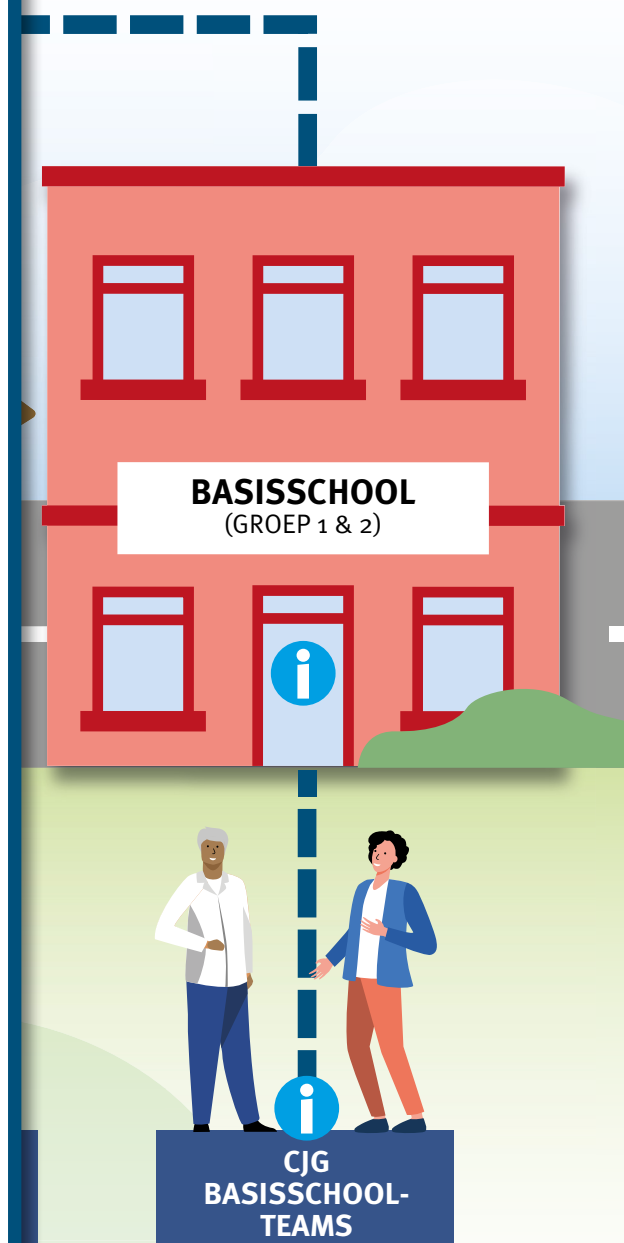
[Ga naar de website](#)

### BoekStart

Als je baby ongeveer 3 maanden is, krijg je van de gemeente een speciale waardebon voor het BoekStartkoffertje. Ga met deze bon naar de Bibliotheek bij jou in de buurt, maak je baby gratis lid en ontvang het gratis BoekStartkoffertje.

[Ga naar de website](#)

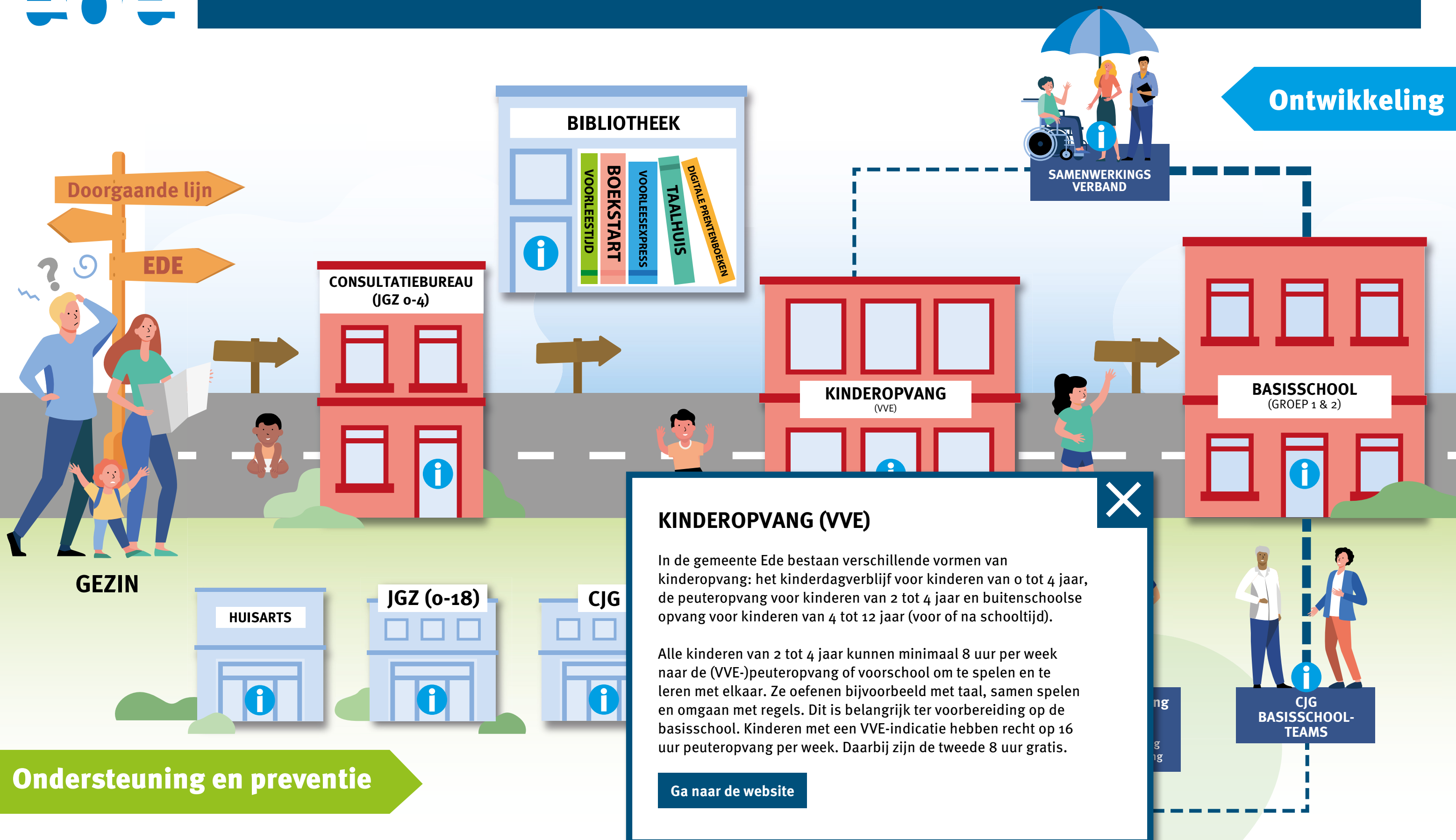
## Ontwikkeling



Er zijn veel initiatieven die bijdragen aan de ontwikkeling van het jonge kind. Je vindt een compleet en actueel overzicht op de sociale kaart van Gemeente Ede.

# Een sterke start voor kinderen van 0-6 jaar

In Ede werken we samen met ouders om alle kinderen al vanaf jonge leeftijd een gelijke maar vooral sterke start te bieden: ondersteuning bij opvoeding, zorgvragen en (taal)ontwikkeling. In dit overzicht wijzen we professionals en ouders de weg.



## KINDEROPVANG (VVE)

In de gemeente Ede bestaan verschillende vormen van kinderopvang: het kinderdagverblijf voor kinderen van 0 tot 4 jaar, de peuteropvang voor kinderen van 2 tot 4 jaar en buitenschoolse opvang voor kinderen van 4 tot 12 jaar (voor of na schooltijd).

Alle kinderen van 2 tot 4 jaar kunnen minimaal 8 uur per week naar de (VVE-)peuteropvang of voorschool om te spelen en te leren met elkaar. Ze oefenen bijvoorbeeld met taal, samen spelen en omgaan met regels. Dit is belangrijk ter voorbereiding op de basisschool. Kinderen met een VVE-indicatie hebben recht op 16 uur peuteropvang per week. Daarbij zijn de tweede 8 uur gratis.

[Ga naar de website](#)

Er zijn veel initiatieven die bijdragen aan de ontwikkeling van het jonge kind. Je vindt een compleet en actueel overzicht op de sociale kaart van Gemeente Ede.

# Een sterke start voor kinderen van 0-6 jaar

In Ede werken we samen met ouders om alle kinderen al vanaf jonge leeftijd een gelijke maar vooral sterke start te bieden: ondersteuning bij opvoeding, zorgvragen en (taal)ontwikkeling. In dit overzicht wijzen we professionals en ouders de weg.

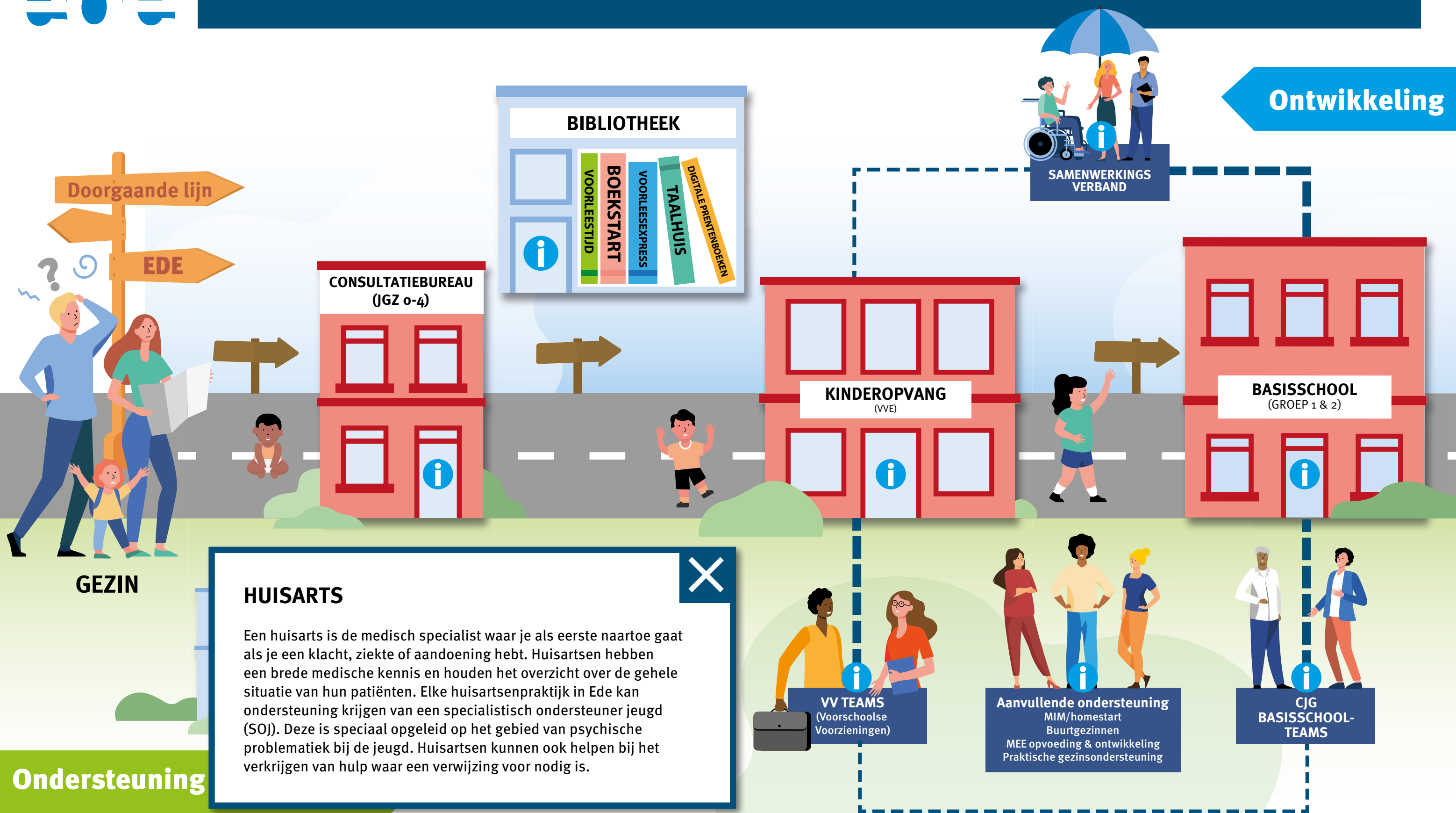


Er zijn veel initiatieven die bijdragen aan de ontwikkeling van het jonge kind. Je vindt een compleet en actueel overzicht op de sociale kaart van Gemeente Ede.



# Een sterke start voor kinderen van 0-6 jaar

In Ede werken we samen met ouders om alle kinderen al vanaf jonge leeftijd een gelijke maar vooral sterke start te bieden: ondersteuning bij opvoeding, zorgvragen en (taal)ontwikkeling. In dit overzicht wijzen we professionals en ouders de weg.



Er zijn veel initiatieven die bijdragen aan de ontwikkeling van het jonge kind. Je vindt een compleet en actueel overzicht op de sociale kaart van Gemeente Ede.

# Een sterke start voor kinderen van 0-6 jaar

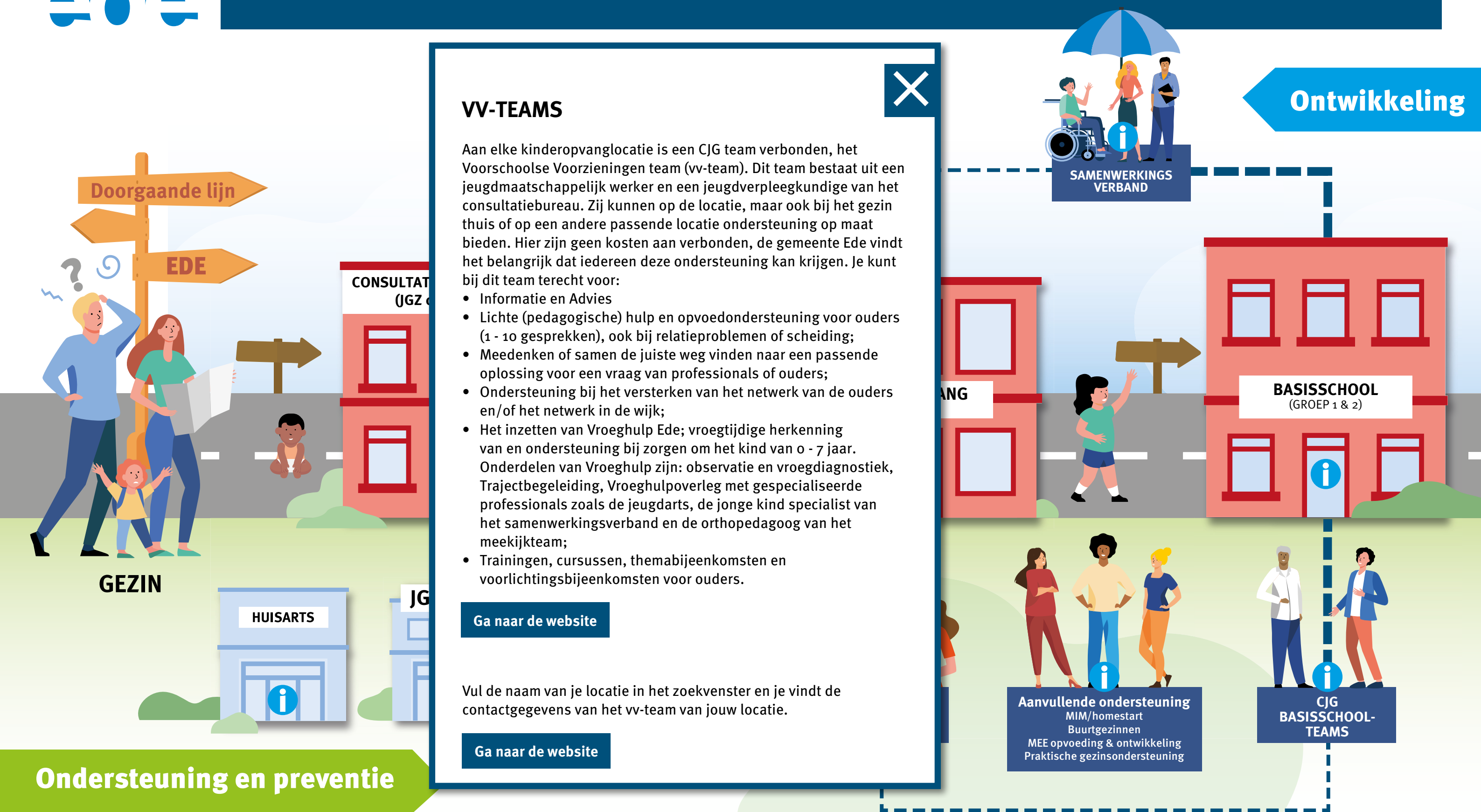
In Ede werken we samen met ouders om alle kinderen al vanaf jonge leeftijd een gelijke maar vooral sterke start te bieden: ondersteuning bij opvoeding, zorgvragen en (taal)ontwikkeling. In dit overzicht wijzen we professionals en ouders de weg.



Er zijn veel initiatieven die bijdragen aan de ontwikkeling van het jonge kind. Je vindt een compleet en actueel overzicht op de sociale kaart van Gemeente Ede.

# Een sterke start voor kinderen van 0-6 jaar

In Ede werken we samen met ouders om alle kinderen al vanaf jonge leeftijd een gelijke maar vooral sterke start te bieden: ondersteuning bij opvoeding, zorgvragen en (taal)ontwikkeling. In dit overzicht wijzen we professionals en ouders de weg.



## VV-TEAMS

Aan elke kinderopvanglocatie is een CJG team verbonden, het Voorschoolse Voorzieningen team (vv-team). Dit team bestaat uit een jeugdmaatschappelijk werker en een jeugdverpleegkundige van het consultatiebureau. Zij kunnen op de locatie, maar ook bij het gezin thuis of op een andere passende locatie ondersteuning op maat bieden. Hier zijn geen kosten aan verbonden, de gemeente Ede vindt het belangrijk dat iedereen deze ondersteuning kan krijgen. Je kunt bij dit team terecht voor:

- Informatie en Advies
- Lichte (pedagogische) hulp en opvoedondersteuning voor ouders (1 - 10 gesprekken), ook bij relatieproblemen of scheiding;
- Meedenken of samen de juiste weg vinden naar een passende oplossing voor een vraag van professionals of ouders;
- Ondersteuning bij het versterken van het netwerk van de ouders en/of het netwerk in de wijk;
- Het inzetten van Vroeghulp Ede; vroegtijdige herkenning van en ondersteuning bij zorgen om het kind van 0 - 7 jaar. Onderdelen van Vroeghulp zijn: observatie en vroegdiagnostiek, Trajectbegeleiding, Vroeghulpoverleg met gespecialiseerde professionals zoals de jeugdarts, de jonge kind specialist van het samenwerkingsverband en de orthopedagoog van het meekijkteam;
- Trainingen, cursussen, themabijeenkomsten en voorlichtingsbijeenkomsten voor ouders.

[Ga naar de website](#)

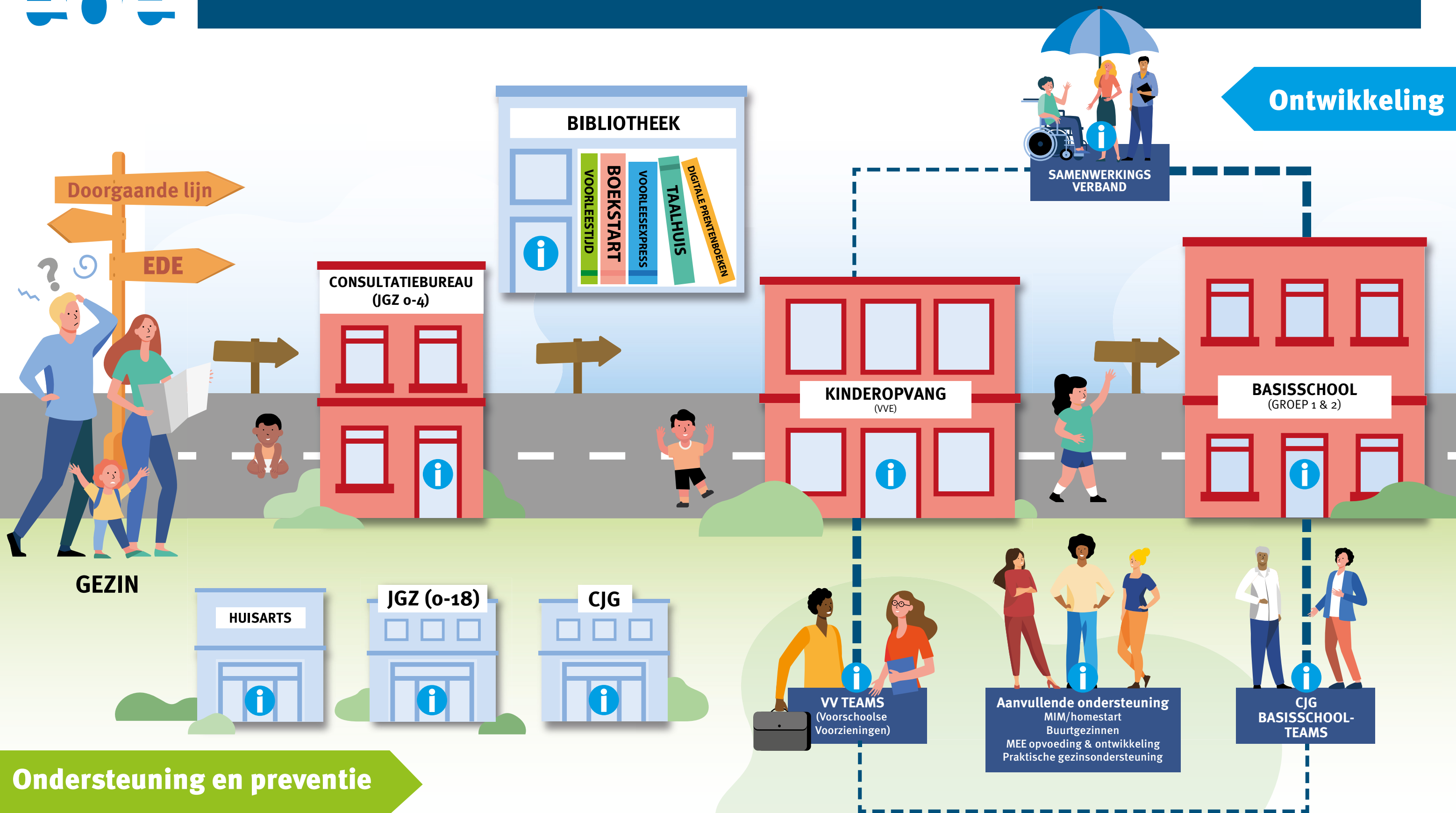
Vul de naam van je locatie in het zoekvenster en je vindt de contactgegevens van het vv-team van jouw locatie.

[Ga naar de website](#)



# Een sterke start voor kinderen van 0-6 jaar

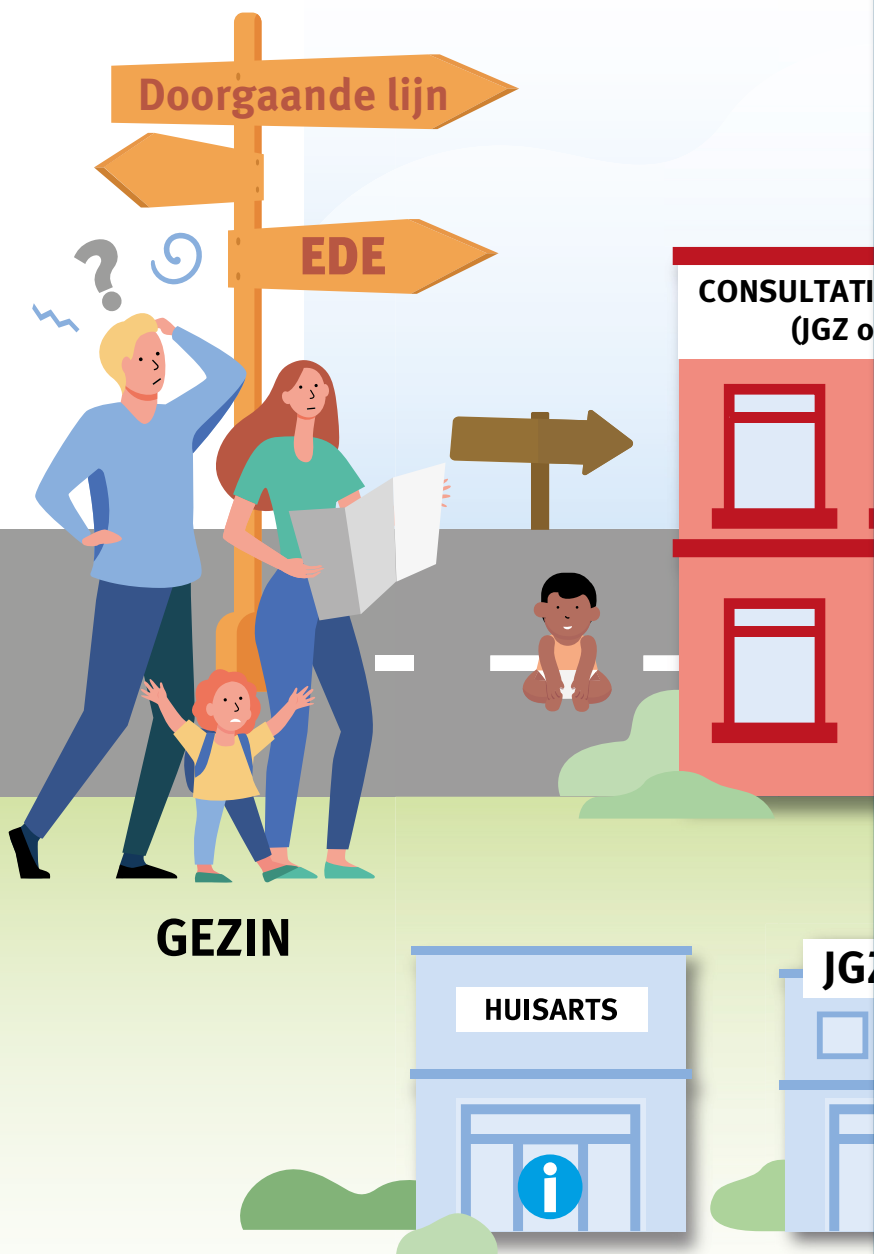
In Ede werken we samen met ouders om alle kinderen al vanaf jonge leeftijd een gelijke maar vooral sterke start te bieden: ondersteuning bij opvoeding, zorgvragen en (taal)ontwikkeling. In dit overzicht wijzen we professionals en ouders de weg.



Er zijn veel initiatieven die bijdragen aan de ontwikkeling van het jonge kind. Je vindt een compleet en actueel overzicht op de sociale kaart van Gemeente Ede.

# Een sterke start voor kinderen van 0-6 jaar

In Ede werken we samen met ouders om alle kinderen al vanaf jonge leeftijd een gelijke maar vooral sterke start te bieden: ondersteuning bij opvoeding, zorgvragen en (taal)ontwikkeling. In dit overzicht wijzen we professionals en ouders de weg.



## SAMENWERKINGSVERBAND

Ieder kind verdient het beste onderwijs. Het samenwerkingsverband ondersteunt haar scholen om het onderwijs voor elke leerling passend te maken. Hierin streven ze naar een dekkend aanbod, d.w.z. dat elk kind thuisnabij in de eigen regio passend onderwijs moet kunnen ontvangen. Ze werken daarbij nauw samen met partners als kinderopvang, gemeenten, lokale teams en jeugdhulporganisaties.

Wanneer een kind eraan toe is om de stap van peuteropvang naar onderwijs te maken en blijkt dat het kind zich anders ontwikkelt dan leeftijdsgenoten, dan kan de peuteropvanglocatie om advies vragen bij het samenwerkingsverband.

Bij **Samenwerkingsverband Rijn & Gelderse Vallei** zal dan de contactpersoon Jonge Kind de onderwijsondersteuningsbehoeften in beeld brengen en samen kijken naar een passende plek in het onderwijs. Een onderwijsbehoefte is datgene wat een kind nodig heeft om zichzelf binnen een school op een positieve manier te ontwikkelen. Zo willen we ervoor zorgen dat ook de kinderen die zich anders ontwikkelen dan leeftijdsgenoten zo thuisnabij mogelijk onderwijs en ondersteuning kunnen krijgen.

Bij **Samenwerkingsverband Berséba** zal de Zorgmakelaar dat een ambulante begeleider laten doen, in overleg met de gewenste basisschool van plaatsing.

**Berséba**

Ga naar de website

**SWV Rijn en Gelderse Vallei**

Ga naar de website



## Ondersteuning en preventie

## Ontwikkeling

# Een sterke start voor kinderen van 0-6 jaar

In Ede werken we samen met ouders om alle kinderen al vanaf jonge leeftijd een gelijke maar vooral sterke start te bieden: ondersteuning bij opvoeding, zorgvragen en (taal)ontwikkeling. In dit overzicht wijzen we professionals en ouders de weg.

## AANVULLENDE ONDERSTEUNING

### Moeders informeren Moeders

Moeders informeren Moeders (MiM) is een vrijwilligersprogramma waarin nieuwe moeders steun ontvangen van ervaren moeders.

[Ga naar de website](#)

### Homestart

Homestart 0 - 6 jaar: Opvoed- en gezinsondersteuning bij alledaagse, lichte opvoedvragen door ervaren en opgeleide vrijwilligers.

[Ga naar de website](#)

### Buurtgezinnen

Buurtgezinnen is een initiatief gebaseerd op een oude gedachte: opvoeden doen we samen. Gezinnen die steun kunnen gebruiken (vraaggezinnen) worden gekoppeld aan een warm en stabiel gezin in de buurt (steungezinnen). Zo krijgen kinderen wat extra liefde en aandacht en worden ouders even ontlast. De hulp is alledaags en vriendschappelijk. Vraag- en steungezin maken onder begeleiding van de coördinator van Buurtgezinnen afspraken over de steun. Het kan bijvoorbeeld gaan om een wekelijkse speelafspraak, een weekend logeren of samen iets leuks ondernemen.

[Ga naar de website](#)

### MEE Opvoeding & Ontwikkeling

MEE maakt meedoen mogelijk. We zijn er voor ouders en kind(eren) die door hun kwetsbaarheid of beperking worden belemmerd. En het netwerk om hen heen. Er is vaak meer mogelijk dan je denkt!

MEE is het specialistisch jeugdmaatschappelijk werk in de gemeente Ede. MEE ondersteunt ouders en kinderen in de opvoed- en ontwikkelvraag die er is, dit kan o.a. door observaties en korte begeleidingstrajecten thuis en/of op de peuterspeelzaal/kinderopvang. Soms met gebruik van videobeelden of speciale programma's (kleine stapjes).

[Ga naar de website](#)

### Praktische Gezinsondersteuning

Een gezinscoach/thuisbegeleider ondersteunt op praktische wijze het gezin in de eigen woonsituatie gedurende langere tijd (3-6 maanden, maar zo nodig langer). Er is expertise op licht verstandelijke beperking en geestelijke gezondheidszorg problematiek, vaak is langere ondersteuning hierbij mogelijk. De hoofdvraag waarvoor de thuisbegeleider ingezet wordt is de praktische begeleiding voor het gezin in de thuissituatie (voordoen, samendoen, laten doen). De organisaties Opella en Icare bieden dit in Ede aan en werken nauw samen.

[Ga naar de website](#)



GEZIN

Ondersteuning e



Er zijn veel initiatieven die bijdragen aan de ontwikkeling van het jonge kind. Je vindt een compleet en actueel overzicht op de sociale kaart van Gemeente Ede.

# Een sterke start voor kinderen van 0-6 jaar

In Ede werken we samen met ouders om alle kinderen al vanaf jonge leeftijd een gelijke maar vooral sterke start te bieden: ondersteuning bij opvoeding, zorgvragen en (taal)ontwikkeling. In dit overzicht wijzen we professionals en ouders de weg.

## JGZ (0-18)

Als ouder of verzorger wil je dat je kind gezond en veilig opgroeit. De Jeugdgezondheidszorg (JGZ) staat voor je klaar om met je mee te denken.

Het doel van de Jeugdgezondheidszorg is dat kinderen en jongeren zo gezond en veilig mogelijk kunnen opgroeien. Deskundige medewerkers volgen samen met jou de groei en ontwikkeling van je kind tot 18 jaar. Heb je vragen over je ongeboren kind of over de gezondheid van je kinderen? Of wil je advies over opvoeding en vaccinaties? Dan kun je terecht bij de Jeugdgezondheidszorg (JGZ) van GGD Gelderland-Midden.

Tijdens de zwangerschap en voor baby's en peuters kun je terecht bij het consultatiebureau. Als je kind 4 jaar is geworden, gaat de Jeugdgezondheidszorg door. Meestal op school of GGD-locaties. Je kind houdt daarbij hetzelfde dossier. Dit heet JGZ 4-18 jaar.

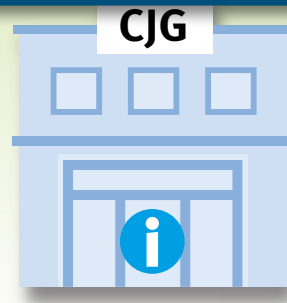
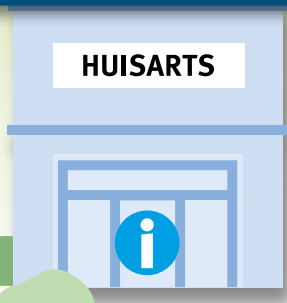
[Ga naar de website](#)

**Informatie voor professionals:**

[Ga naar de website](#)



**GEZIN**



## Ondersteuning en preventie



PREVENTIEBUREAU

## Ontwikkeling



Er zijn veel initiatieven die bijdragen aan de ontwikkeling van het jonge kind. Je vindt een compleet en actueel overzicht op de sociale kaart van Gemeente Ede.



# Een sterke start voor kinderen van 0-6 jaar

In Ede werken we samen met ouders om alle kinderen al vanaf jonge leeftijd een gelijke maar vooral sterke start te bieden: ondersteuning bij opvoeding, zorgvragen en (taal)ontwikkeling. In dit overzicht wijzen we professionals en ouders de weg.



## CJG BASISCHOOLTEAMS

Aan elke school is een CJG team verbonden, het basisschoolteam. Dit team bestaat uit een schoolverpleegkundige en een schoolmaatschappelijk werker. Zij kunnen op de locatie, maar ook bij het gezin thuis of op een andere passende locatie ondersteuning op maat bieden. Hier zijn geen kosten aan verbonden, de gemeente Ede vindt het belangrijk dat iedereen deze ondersteuning kan krijgen. Je kunt bij dit team terecht voor:

- Informatie en Advies
- Lichte (pedagogische) hulp en opvoedondersteuning voor ouders (1 - 5 gesprekken), ook bij relatieproblemen of scheiding;
- Meedenken of samen de juiste weg vinden naar een passende oplossing voor een vraag van professionals of ouders;
- Ondersteuning bij het versterken van het netwerk van de ouders;
- Trainingen, cursussen, themabijeenkomsten en voorlichtingsbijeenkomsten voor ouders.

[Ga naar de website](#)

Vul de naam van de school in het zoekvenster en je vindt de contactgegevens van het schoolteam van jouw school.

[Ga naar de website](#)